

LES PLANTES TINCTORIALES

- **1-PRINCIPES DE LA TEINTURERIE**
- **2- HISTOIRE EN FRANCE**

SLOW FASHION

C'est une composante d'un mouvement mondial qui préconise **un ralentissement** des activités trépidantes et prône un retour à des pratiques plus individuelles **respectueuses des valeurs durables**.

- opposition à la production de masse ,
- choix d'artisans locaux ,
- achat de vêtements anciens
- choix de vêtements à longue vie et qui sont réparables ,
- **faire soi-même** .

31/1/2015

- 3 Slow Church
- 4 Slow Counseling
- 5 Slow Education
- 6 Slow Fashion
- 7 Slow Food
- 8 Slow Gardening
- 9 Slow Goods
- 10 Slow Media
- 11 Slow Money
- 12 Slow Parenting
- 13 Slow Photography
- 14 Slow Science
- 15 Slow Technology
- 16 Slow Travel
- 17 Time poverty
- 18 See also
- 19 References
- 20 External links



A slow food restaurant placard in Santorini, Greece.

DIMINUER LA VITESSE DE CONSOMMATION DE LA MODE ; ACHETER PEU DE VETEMENT ET LE MOINS SOUVENT POSSIBLE . QUALITE EST MIEUX QUE QUANTITE .

PRINCIPES DE LA TEINTURERIE

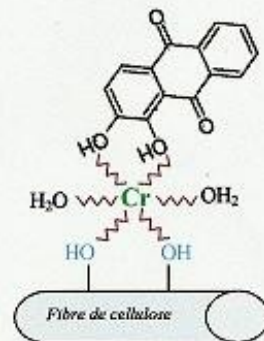
- **COMMENT DONNER UNE COULEUR TENACE :**
- **RESISTANTE A**
 - **LA LUMIERE**
 - **LAVAGE (répété)**
 - **CHLORE ET DETERGENTS**
 - **SUEUR ACIDE OU AJCALINE**
 - **FROTTEMENTS**
 - **AGRESSIONS VARIEES**
- **A UN TISSU QUI POSSEDE DES QUALITES PROPRES , LE PLUS SOUVENT INCONNUES ???**
- **AU COURS DU TEMPS , SUITE A DE NOMBREUX TATONNEMENTS SANS DOUTE , LES TECHNIQUES SE SONT PERFECTIONNEES EN RELATION AVEC DES TISSUS DIVERS – PARFOIS NOUVEAUX – ET DES MATIERES COLORANTES DE MIEUX EN MIEUX CONNUES . AINSI ON A SU FIXER LES COLORANTS DE PLUS EN PLUS DURABLEMENT , ET NUER LES TEINTES INITIALES .**
-

PRINCIPES DE LA TEINTURERIE

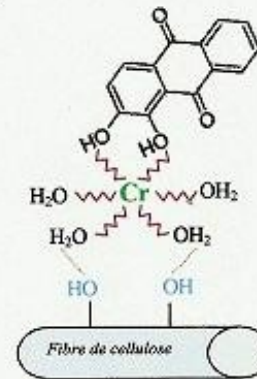
LE MORDANCAGE -1

- Les fibres textiles animales sont **proteiques** , les fibres végétales sont **cellulosiques** . Dans les deux cas , lors d'un trempage , les fibres gonflent et les interstices inter et intra moléculaires sont agrandis permettant l'insertion de molécules étrangères de faible volume .
- Les protéines sont **amphotères** (groupes acides et groupes basiques sur la même molécule) propriété qui leur permet de fixer des colorants acides ou basiques sans grande préparation .
- Les colorants d'origine végétale sont des molécules phénoliques dont l'hydroxyle peut difficilement se fixer sur les sites basiques de la fibre . On assiste cette fixation par un traitement le **mordantage** qui consiste à créer des liaisons de coordination entre un métal – **le mordant** - et les groupes OH des colorants ce qui entraîne la mise en place de liaisons hydrogènes nombreuses .

Ex : Teinture à l'alizarine d'une fibre de coton avec mordantage au chrome :



----- Liaison hydrogène
— Liaison covalente
~ Liaison de coordination



LE MORDANCAGE -2

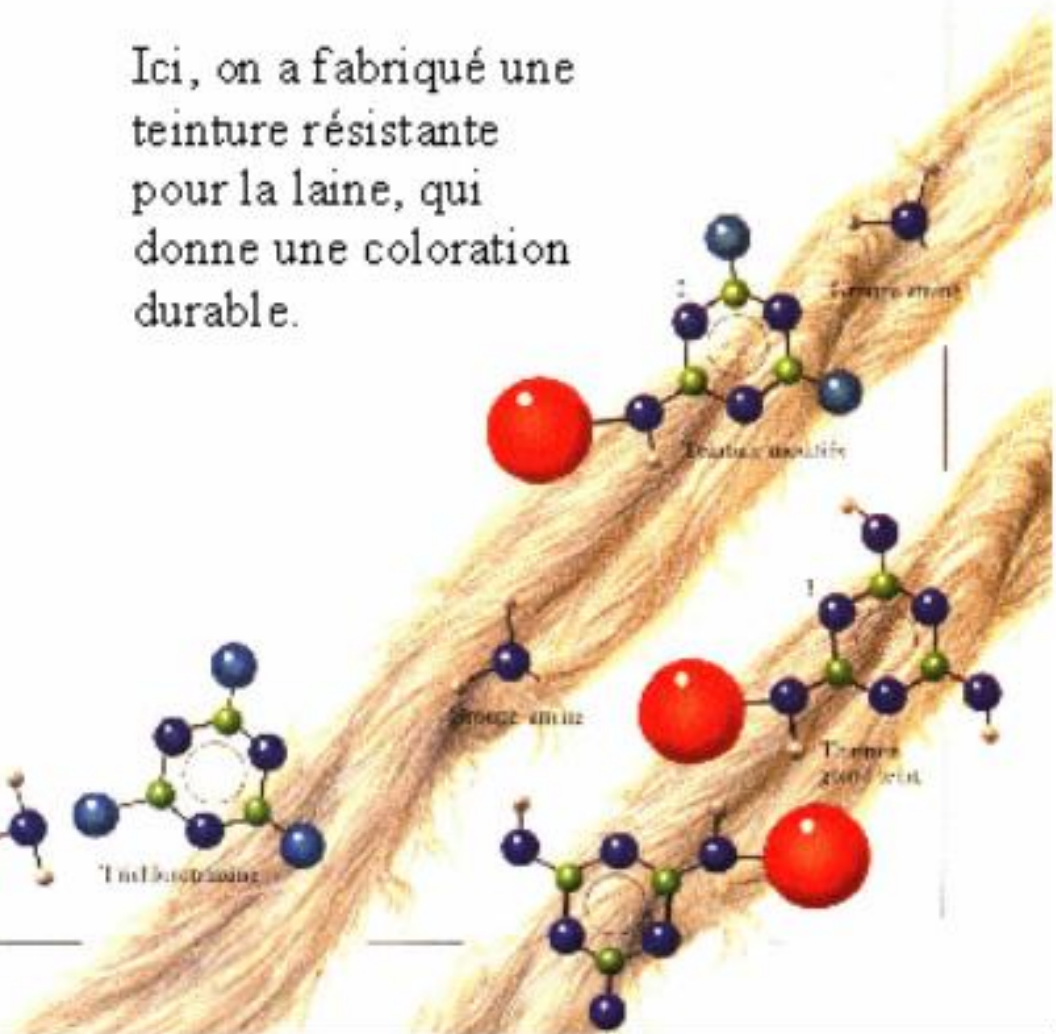
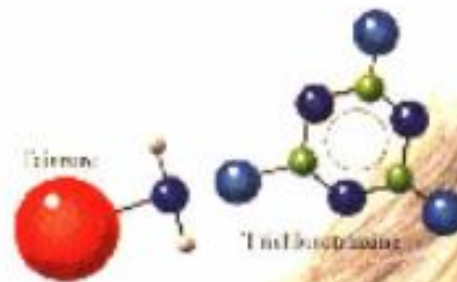
- LE CHOIX DU MORDANT EST TRES IMPORTANT CAR IL
- PEUT
 - AVIVER DES COULEURS
 - OU MODIFIER DES TEINTES
- EX : La garance donne
 - un rouge lumineux avec l'alun
 - un orangé l'étain
 - un brun le chrome
 - un violet Fe ou Cu
- Afin d'assurer une teinte homogène on ralentit l'hydrolise des sels en ajoutant des substances légèrement acides tels des acides faibles – tartrique , citrique, ... - , urine , sang , fientes et crottes diverses .

- MORDANTS
- Essentiellement utiisé pour les fibres animales :
- - alun ou sulfate double AL et K
 - sulfate de fer en post-bain ,
 - sulfate de cuivre en post-bain ,
 - tanins ,
 - acide oxalique en place de l'alun

ILLUSTRATION du mordantage



Ici, on a fabriqué une teinture résistante pour la laine, qui donne une coloration durable.



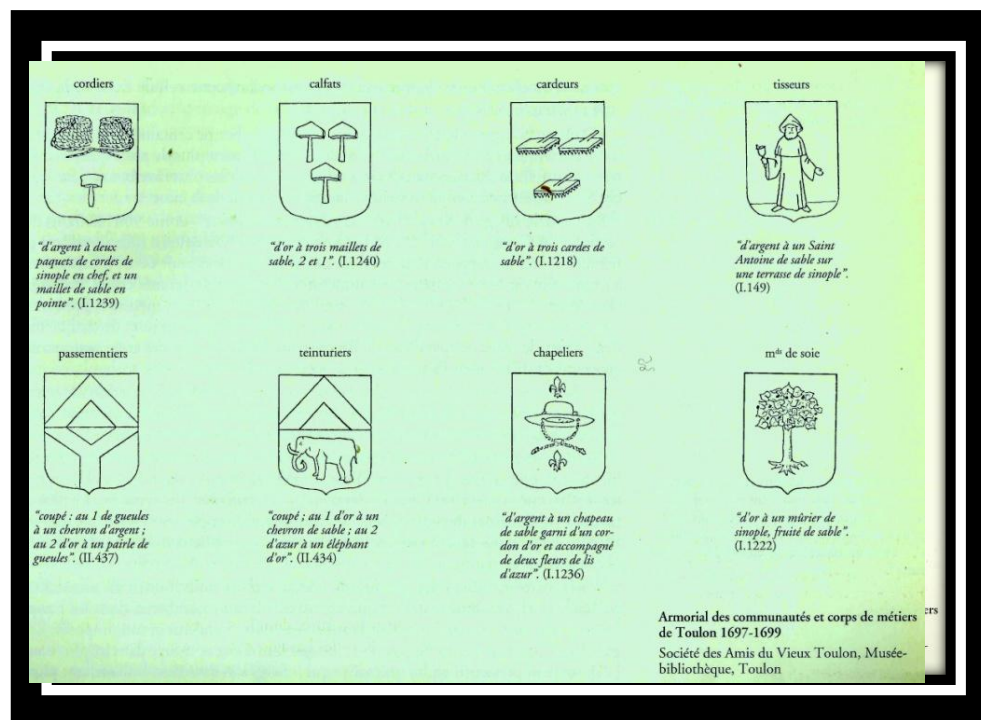
HISTOIRE - SUCCINTE- DU TISSAGE ET DE LA TEINTURERIE EN FRANCE

- **Chanvre et lin** ont été cultivés en France depuis des lustres pour des productions locales ; de même la laine était récoltée localement pour étoffes grossières et draps . Ce sont **les papes en Avignon , de 1309 à 1418** (7papes français et 2 antipapes) qui , connaissant le faste italien , vont introduire des besoins de tissus et de teinture indispensables à l'ostentation liturgique de l'époque .
- **Le roi René d'anjou , comte de Provence** , continue cette œuvre lors de ses séjours à AIX (1447-1450) . Il relance l'activité du secteur textile en encourageant la culture du lin et du chanvre mais surtout en favorisant la **plantation de mûriers** indispensable pour lancer la sériciculture .
- Dans les provinces il apparait ainsi deux types de vêtements , **les hardes** grossières pour les paysans et les artisans (**linge de maison**) et des habits plus luxueux non issus des productions locales , d'Italie , des Flandres et de quelques régions françaises déjà très spécialisées (Paris , Rouen) .
- Il faut souligner que du moyen âge à 1792 les artisans nombreux qui gravitent autour de la production et de l'utilisation des fibres textiles se regroupent en **corporations ou jurandes** dont les statuts sont très souvent superconservateurs se refusant à toute innovation .

LES METIERS DEDIES AUX TISSUS

en amont de la teinturerie

- 1-LE CHANVRE : cultivateur – récolteur/qui assure en famille le **rouissage et le teillage** . **Le peignage** est réalisé par un spécialiste ,**le penchinaire** qui n'est pas un local . **Des fileurs** qui produisent des écheveaux pour **la corderie (cordier) ou le tissage (tisseur)** qui produisent des toiles (toiliers) ou des draps (drapiers) .
- 2- LE LIN : cultivateur-récolteur / rouissage et teillage /peignage /filage /tissage
- 3- LA LAINE : éleveur –tondeur..... Cardeurs à laine / Filage / Tissage .
- Chacune des étapes ,nécessitant une certaine technicité , pouvait se traduire par une spécialité ... **des maîtres qui vivotaient en notables** .
- 4- LA SOIE : éducation du ver à soie familiale en **Magnanerie** / suivi des cocons/tirage ou dévidage des fils (**fileuses ou filature**) /tissage .



TECHNIQUE ET INDUSTRIE IMPORTEE

LA SERICICULTURE

- La soie a été découverte en Chine très tôt et tissée vers 2500 ans BC ; connu en Occident grâce aux échanges , la technique a été conservée jalousement par les chinois et les nouveaux initiés ,
 - , byzantins /grecs et romains . Byzance connaît ce secret dès **le VI° s. AC** et rapidement le PO et MO ont leurs propres magnaneries et filatures qui confectionnent des tissus variés qui fascinent les Croisés . Les arabes après l'Hégire accélèrent la propagation de la sériciculture en Espagne ,Italie qui est parvenue par la Sicile et ses artisans grecs . L'Italie devient la pourvoyeuse de l'Europe et comble , Venise exporte ses soies vers l'Orient .
- **Les papes en Avignon** accélèrent la sériciculture en favorisant la plantation de muriers , effort poursuivi par **le Roi René** ; puis Henri IV , Louis XIV
 - Mais une production trop forcée et des conditions sanitaires déficientes entraînent des maladies de la **graine** qui diminuent lourdement les rendements .
 - Ces défauts nécessitent des travaux dont **Pasteur** est le tenant : ses conclusions relancent la production car ses édits sont écoutés .

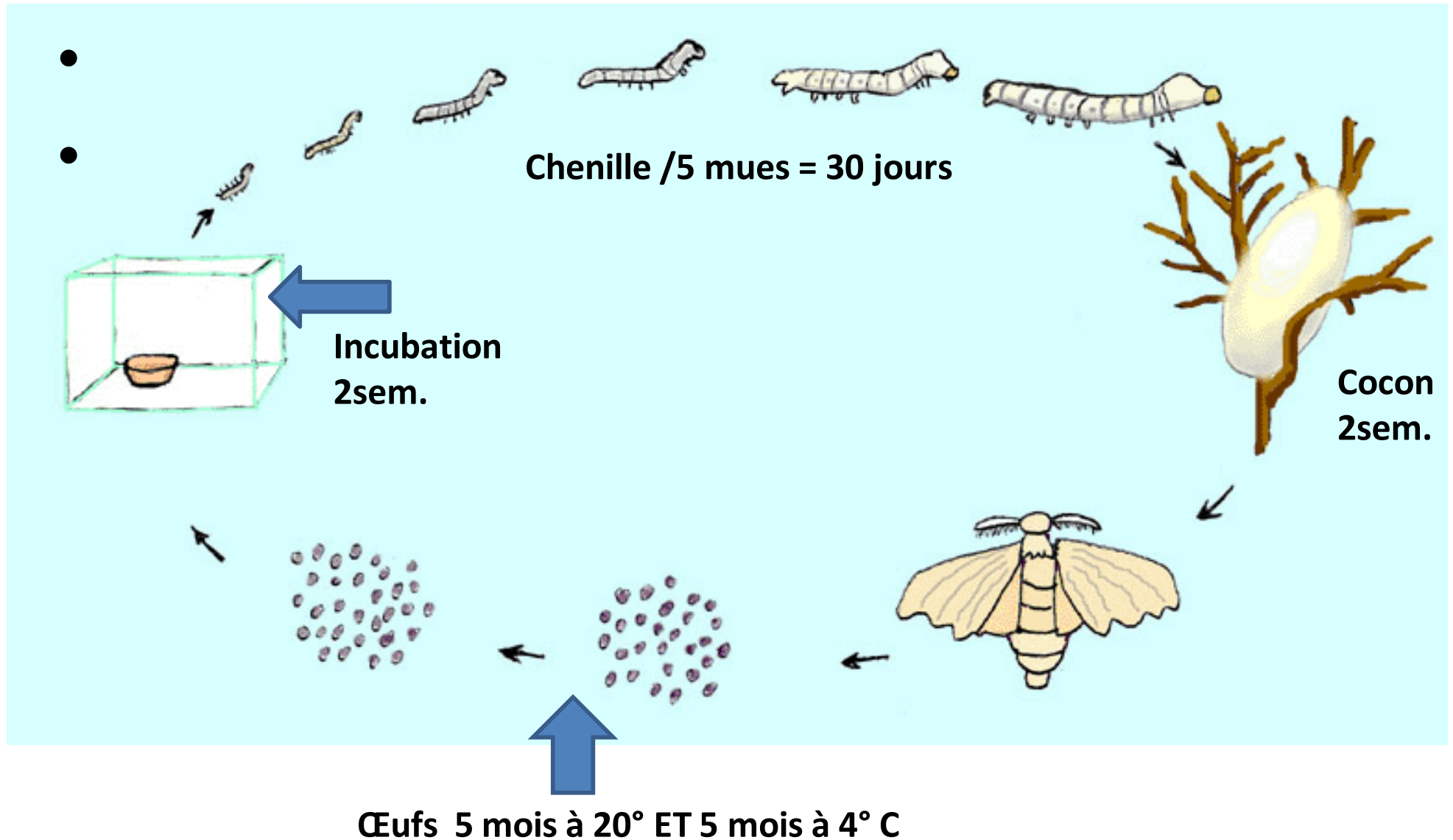
L'ELEVAGE DU VER A SOIE LA MAGNANERIE

- **Le grainage** est le soin apporté à la reproduction et à l'élevage –ou **éducation-** du ver à soie . Il était pratiqué dans les fermes de Provence par les enfants et les femmes dans des locaux communs ou aménagés spécialement les **magnaneries** .
- Les œufs sont couvés à bonne température en étuve ou près du corps . A l'éclosion les vers sont disposés sur des claies tapissées de feuilles de murier et là les vers vont subir **4 mues** avant de monter vers une **cabane** préparée sommairement pour les accueillir afin d'effectuer leur **5° mue** à l'intérieur d'un **COCON** qu'ils tissent avec un **fil d'un seul tenant** .
- **Les cocons étaient dévidés soit à la ferme , soit en usine – à partir de 1830 – dans des filatures urbaines .**



30 g. D'ŒUFS ,A RAISON DE 4 REPAS PAR JOUR ,CONSOMMENT 1300 kg. DE FEUILLES

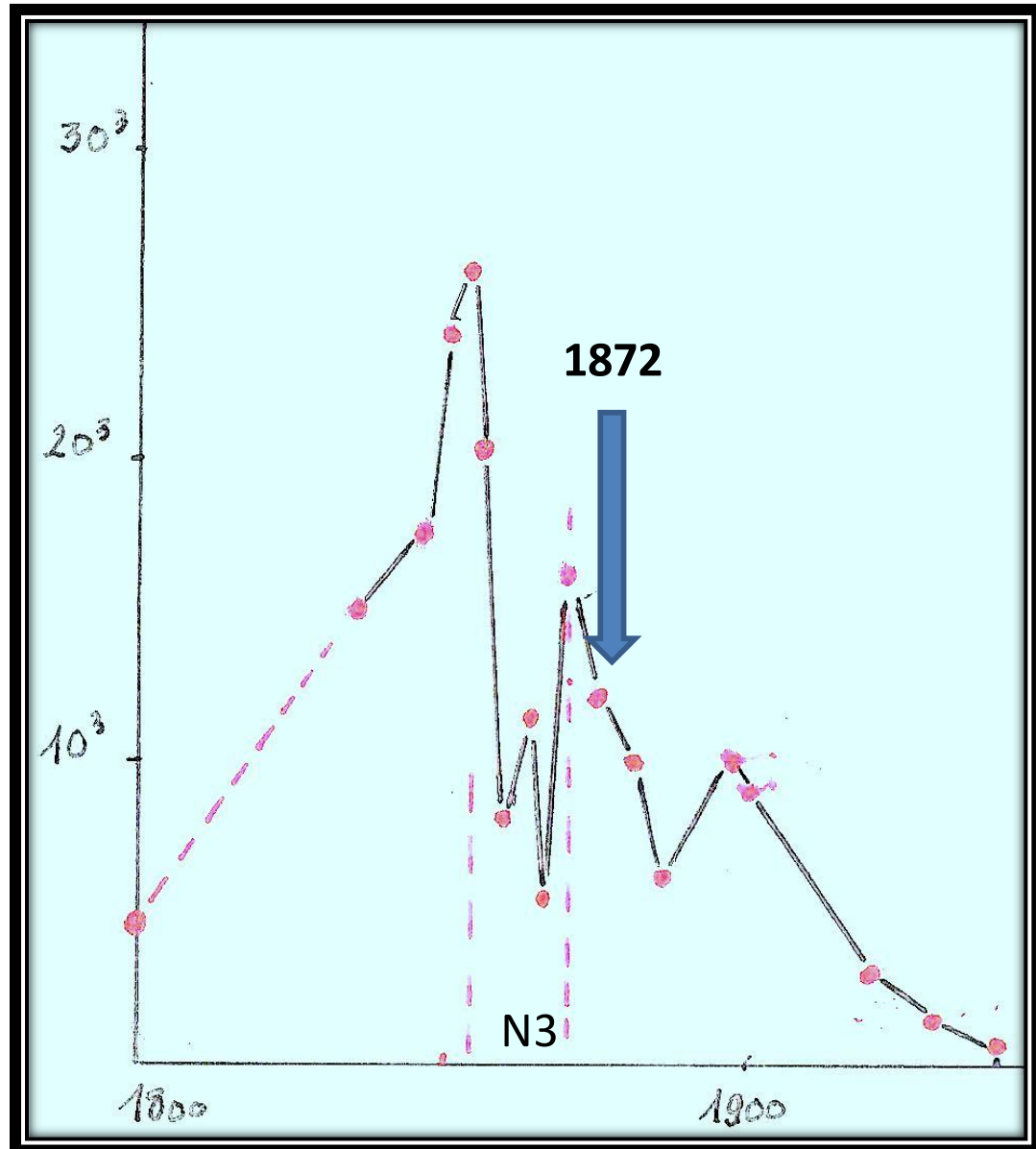
LE CYCLE DE VIE DU VER A SOIE



Production française de cocons

Année	Production annuelle en tonne	Année	Production annuelle en tonne	Année	Production annuelle en tonne
1801-07	4.250	1873	8.360	1900	9.180
1808-12	5.140	1874	11.000	1901	8.450
1813-20	5.200	1875	10.770	1902	7.287
1821-30	6.900	1876	2.390	1903	5.985
1831-40	14.700	1877	11.400	1913	4.423
1841-45	17.500	1878	7.720	1920	3.230
1846-52	24.250	1879	4.770	1921	2.557
1853	26.000	1880	9.490	1922	2.584
1854	21.500	1881	9.255	1923	3.355
1855	19.800	1882	9.690	1924	4.224
1856	7.500	1883	7.660	1925	3.389
1857	7.500	1884	6.257	1926	3.099
1858	11.500	1885	6.618	1927	3.655
1859	11.000	1886	8.261	1928	2.668
1860	11.500	1887	8.980	1929	2.535
1861	8.500	1888	9.550	1930	1.827
1862	9.700	1889	7.410	1931	996
1863	9.500	1890	7.800	1932	986
1864	8.500	1891	6.883	1933	942
1865	5.500	1892	7.680	1934	975
1866	16.400	1893	9.987	1935	656
1867	14.100	1894	10.584	1936	673
1868	10.600	1895	9.300	1937	644
1869	8.100	1896	9.318	1938	596
1870	10.100	1897	7.760	1939	526
1871	10.320	1898	6.893	1940	582
1872	9.870	1899	6.993	1941	593

Les premières manifestations de la pébrine apparaissent dès 1845 . Dès 1872 le Canal de Suez porte un coup sévère à la sériciculture .



ET LA TEINTURERIE ???

- En local , on utilise des plantes du territoire proche ou peu éloigné . La période des **découvertes exotiques XVI s.** et puis celle des synthèses des molécules colorantes – XIX s. viendront lourdement influencer sur cette industrie pourvoyeuse d'emploi .
- A Marseille , les bourgeois élégants , grâce à la prospérité du XVIII °s. s'habillent d'étoffes de qualité soie ,coton et lin tissés sur place ou en provenance de Lyon ou du Levant .La **laine tend à disparaître** et les fabriques se réfugient dans l'arrière-pays tels les drapiers au Haut Verdon .
- **Puis arrivent les Indiennes** , ces tissus imprimés dont les femmes raffolent dans toute l'Europe .
- 1757 : un genevois JR Wetter installe à **Orange** une fabrique d'indiennes et en 1770 les frères Fittler fondent la première teinturerie de coton .

• PLANTES LOCALES UTILISEES

• BLEU

- ×LE PASTEL DES TEINTURIERS OU GUEDE
- LA PERSICAIRE TINCTORIALE

• ROUGE

- ×GARANCE DES TEINTURIERS
- ×CARTHAME DES « « «
- ×LE NOYER
- L'ORCANETTE
- ×LE KERMES

• JAUNE

- LE SAFRAN
- LA CAMOMILLE DES TEINT.
- LE COSMOS SULFUREUX
- ×LE RESEDA JAUNE OU GAUDE
- LE GENET OU GENESTRELLE

• VERT

- LES NERPRUNS
- LE TRÖENE
- LA REINE DES PRES

UNE ORDONNANCE A FORTE INCIDENCE

- Afin de réglementer les métiers de la teinturerie , créer de l'excellence et de lutter contre la concurrence , COLBERT vers 1669-1671 , fait promulguer une ordonnance visant les cultures des plantes tinctoriales et leur utilisation . Il introduit la notion de **grand et petit teint** ce qui clive les teinturiers et spécialisent les régions nationales .
- 1- **GRAND ET BON TEINT** * pour étoffes de laine de qualité avec des ingrédients qui rendent les couleurs résistantes à l'air , au soleil et aux lavages répétés
- 2- **PETIT OU FAUX TEINT** * pour fils de qualité inférieure avec des ingrédients donnant des couleurs plus vives , mais fugaces .

- Sont classées plantes de GRAND TEINT:
 - Pastel / Sumac / Garance / **Cochénille** / **Indigo** / Kermès / Gaude / **Curcuma** .
 - **de PETIT TEINT** :
Bois de Campêche / **Bois de Brésil**
Murier des teinturiers / Fustel
Safran et Orseille .ion
- Les régions se spécialisent dans des couleurs :
- BLEU** : Lauraguais et Bas- Languedoc
- ROUGE** :Provence ,Languedoc,Roussillon
autour de la garance et du kermès
- JAUNE** : Gâtinais et Angoumois
autour de la gaude et du safran
- FAUVE** : Languedoc , Roussillon , Dauphiné
et Gascogne ... Noyer et Noix de galle

UN ROI ,UN MINISTRE , DU PRESTIGE

- Colbert crée , en 1664 , les **Manufactures des Gobelins** (haute lisse) **de Beauvais** (basse lisse) et La **Savonnerie** (tapis) .
- La manufacture des Gobelins modernise des ateliers établis par gilles Gobelin en 1440 , donnés à des hollandais par Henri IV en 1601 . Colbert en fait la **MANUFACTURE ROYALE DES MEUBLES DE LA COURONNE** dès 1667 .



LE PASTEL ou GUEDE

**Isatis tinctoria L. EST UNE CRUCIFERE
PLANTE BISANNUELLE . SEMIS EN NO
VEMBRE / RECOLTE EN MAI-JUIN**



EXTRACTION DU PIGMENT

- 1- Les plantes, après récolte , sont séchées – parfois les feuilles sont récoltées en différents passages - puis amenées au moulin pour broyage.
- 2- La pâte est mis en tas pendant un temps prolongé pour assurer **une 1ere fermentation** . On peut alors la pétrir et la rouler sous **forme de boule ou de poire les cocagnes** . Celles-ci sont encore séchées puis prêtes à l'expédition .
- 3- A réception , les cocagnes sont émiettées ,brisées et trempées en milieu anaérobie (urine , eau putride ,) qui assure **une seconde fermentation** .
- 4- Une **dernière oxydation** permettra l'apparition de la couleur tanr désirée .

**L'APPARITION DE LA COULEUR
APRES PASSAGE DANS LE BAIN**



LE PASTEL / GUEDE / OR BLEU

- Connu depuis les **égyptiens** de par les cordelettes des momies , le pastel était apprécié **des celtes** qui s'en servaient pour leurs **tissus rituels** mais aussi pour leurs **peintures de guerre** .
- La teinte pastel est celle de la sainteté au moyen âge ; la vierge Marie et les saints sont en bleu , bleu royal ?
- La production de ce pigment fait la fortune du SO : le triangle d'or Toulouse/ Albi / Carcassonne fonctionne à fond durant le **siècle d'or – 1462- 1562** - qui voit des empires se constituer : familles Azzérat , Lancefoc et de Berney ,ce dernier avalisant le paiement de la rançon de François I , prisonnier des espagnols .
- L'arrivée **de l'indigo des Indes** à la fin du XVI° s. sonne le glas de cette production qui sera achevée par la synthèse de **l'indigotine** en 1878 par Ad.von Baeyer .
- Une reprise passagère est à noter lors du premier Empire à cause du blocus et de la nécessité de teindre les soldats de la Grande Armée .

Songeons qu'en 1602 , Henri IV a promulgué un édit condamnant à mort toute personne utilisant cet indigo exotique . **GRAND TEINT** .



LOUIS IX EN
LAPIS LAZULI



HOMME EN BLEU
INDIGO D'INDE

VOUS AVEZ DIT BLEU ??

**CELUI DU CIEL ET DE MARIE
: LE LAPIS LAZULI**



LE PASTEL ROI



L'ONCTION DES MAINS.

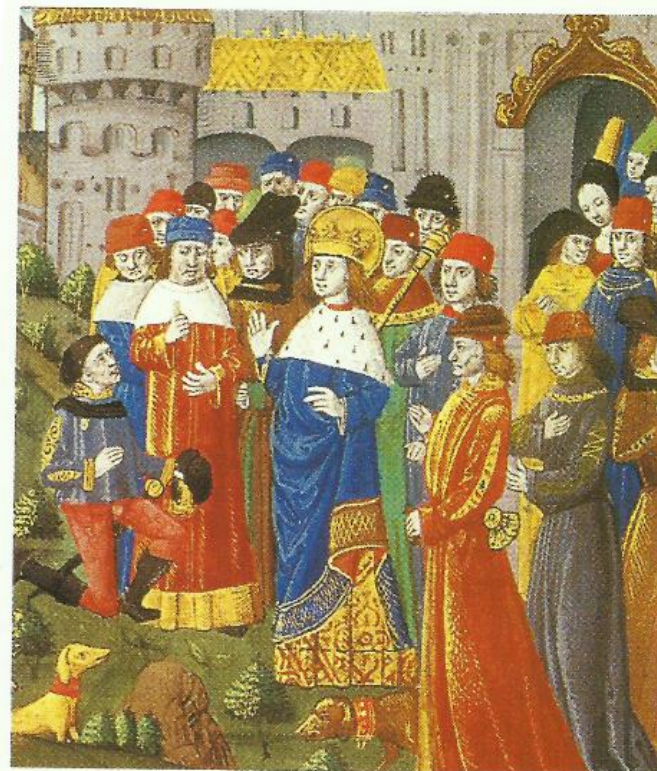
L'onction avec l'huile de la sainte ampoule est un moment central du sacre royal : le souverain est oint par l'archevêque sur la poitrine, la nuque et la tête. Puis le roi est rhabillé, et un genou en terre, il reçoit encore l'onction de l'huile sainte sur les mains.

(Paris, B.n.F.)



LE TRIOMPHE DE LA HIERARCHIE DES COULEURS

La soumission de ►
Thibaut de Champagne.
Bien que fidèle au roi,
le comte de Champagne
tente en 1232 d'épouser
la fille de Pierre
Mauclerc, adversaire
de Louis IX. À la
demande de celui-ci,
il renonce in extremis
à son projet et se soumet.
(Paris, B.n.F.)



LE BLEU DU CIEL EST DANS LA BOUE



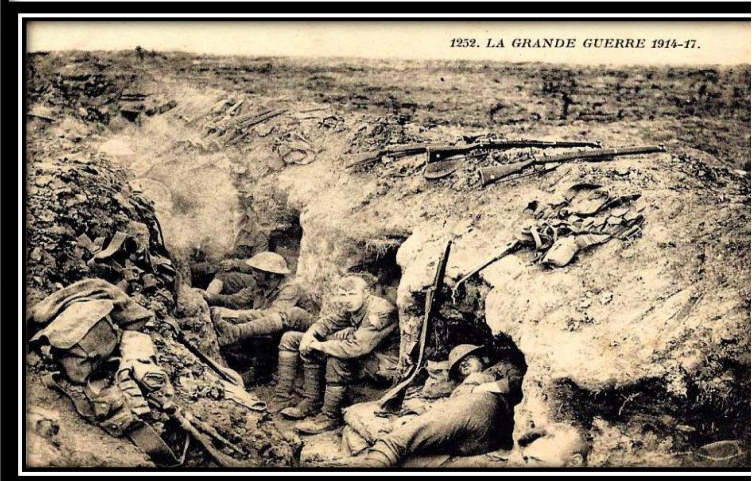
AOUT

1914



1915

QU'IMPORTE LA COULEUR
LA DOULEUR EST LA MEME
QUEL GACHIS!!!!



UN BLEU EXOTIQUE : L'INDIGO

C'est une Légumineuse rappelant la réglisse ,qui pousse dans toutes les régions chaudes du globe . Les indiens en connaissait la pratique et ce sont eux qui le firent savoir aux romains , puis aux italiens vers le XII° s. Ce sont les peintres qui en usaient . Dès que la route du cap fut largement ouverte l'indigo fut l'objet d'un commerce important – vers 1560/ 1582 – C'est cette concurrence qui amena Henri IV à son édit de 1602 afin de protéger le pastel national.

Comme le pastel ce colorant sera balayé par l'invention de la synthèse de l'indigotine .



LA GARANCE OU le Sang de ND

GT



- Utilisée depuis l'Antiquité pour teindre la laine . En Provence elle réapparaît dans le Vaucluse à Avignon dès 1763 . Puis c'est une explosion de cultures car elle profite des terres incultes .
- La découverte de l'alizarine en 1869 au faible coût et au fort pouvoir colorant fait disparaître les cultures et dès 1884 plus aucune culture .
- Plantes séchées au soleil ; racines broyées et séchées **Poudre rouge** vendue telle quelle .

GRAND TEINT

LA GARANCE OU le Sang de ND

GT



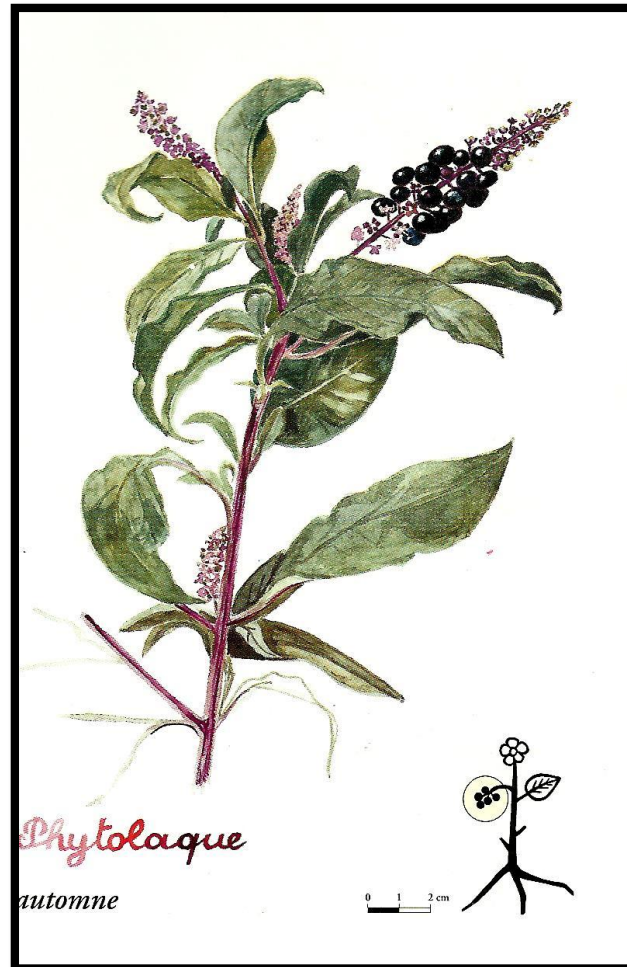
- Utilisée depuis l'Antiquité pour teindre la laine . En Provence elle réapparaît dans le Vaucluse à Avignon dès 1763 . Puis c'est une explosion de cultures car elle profite des terres incultes .
- La découverte de l'alizarine en 1869 au faible coût et au fort pouvoir colorant fait disparaître les cultures et dès 1884 plus aucune culture .
- Plantes séchées au soleil ; racines broyées et séchées **Poudre rouge** vendue telle quelle .

GRAND TEINT

DES ROUGES RIVAUX que le temps charrie **PT**



Nerprun
Rhamnus catharticus

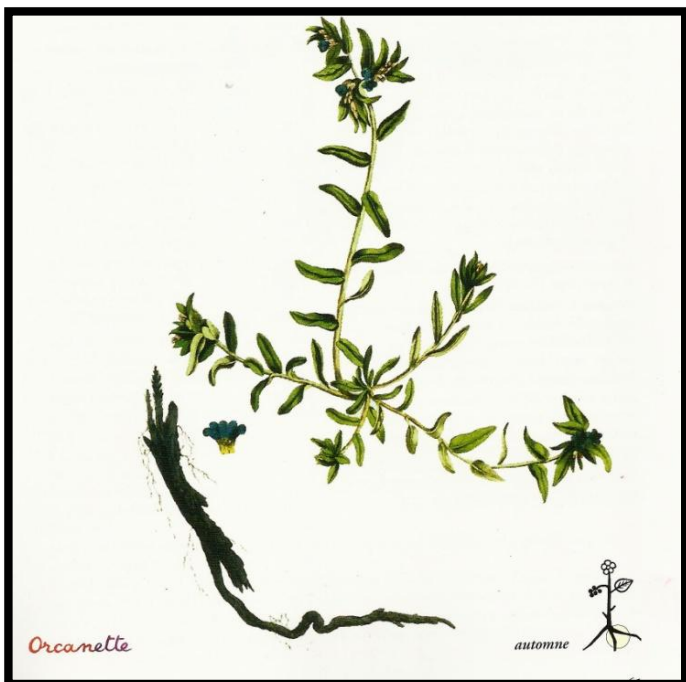


Phytolaque
Phytolacca decandra



Fustet ou coccigru
Cotinus coggygia

ET ENCORE DES ROUGES PETITS TEINTS



**ORCANETTE DES
TEINTURIERS**
Alkanna tinctoria



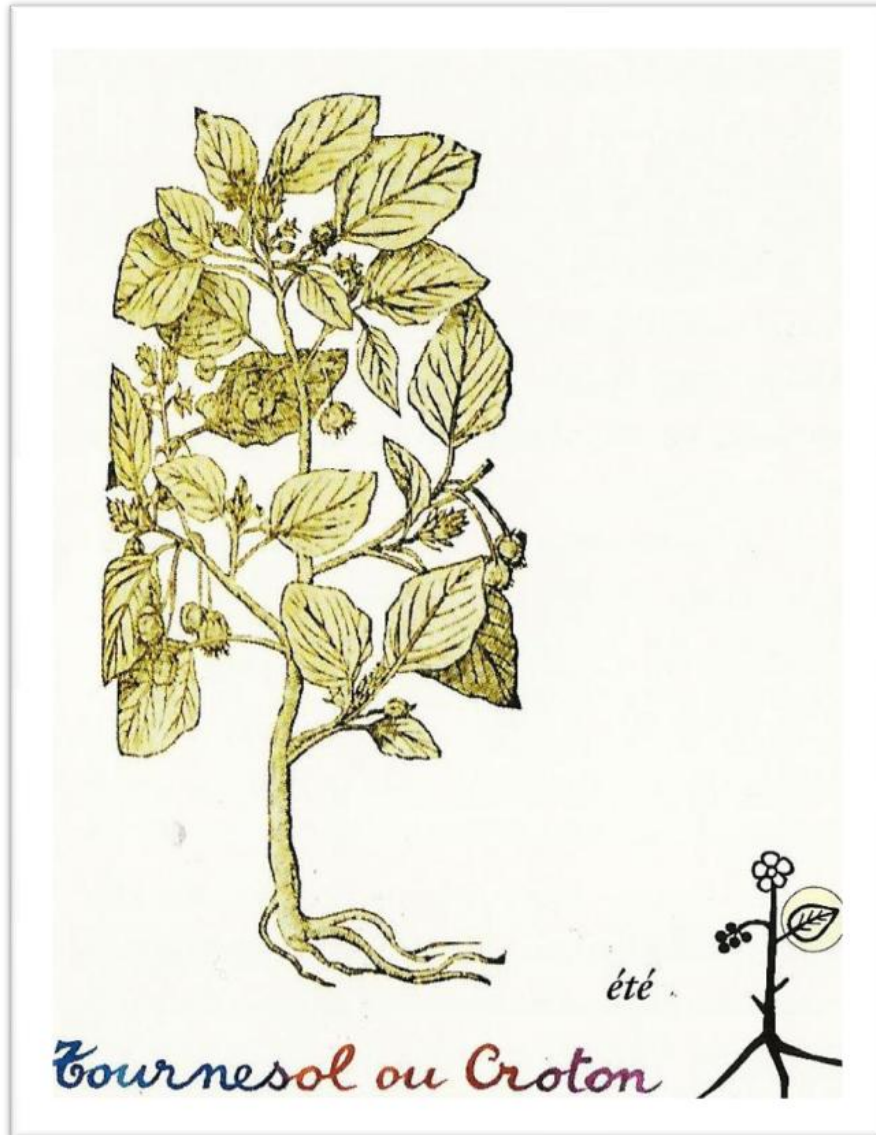
CARTHAME DES TEINTURIERS
Carthamus tinctoria



SUMAC DES TEINTURIERS
Rhus coriaria

TEINT BLEU OU ROUGE ??

L'EFFET TOURNESOL DU CROTON



- Le Croton ou Maurelle soit . **LE CROTON DES TEINTURIERS**
- est une euphorbiacée au port
- dressé ou rampant qui pousse en milieu sableux . Le broyage des feuilles donne une pâte noire qui , en milieu acide est rouge .Une étoffe enduite de la teinte bleue vire au rouge en milieu acide , procédé utilisé très tôt par les hollandais pour colorer les croutes de leur fromage .

ET DES RIVAUX 'ANIMAUX'



- 1-LE KERMES = E120

GT = carmin

- Chêne épineux bas de la garrigue amoureux de soleil (Quercus coccifera) . Un insecte parasite les feuilles en forçant les tissus à former une **gale rouge de** la taille d'un pois : c'est elle que l'on récolte car riche en acide **kermesique** – anthraquinone- qui donne le vermillon (**vermiculus** ou petit ver) .
- Pour les peintres **c'est la laque de Florence ou laque carminée.**

DES ROUGES ANIMAUX

2- LA COCHENILLE DU

Mexique

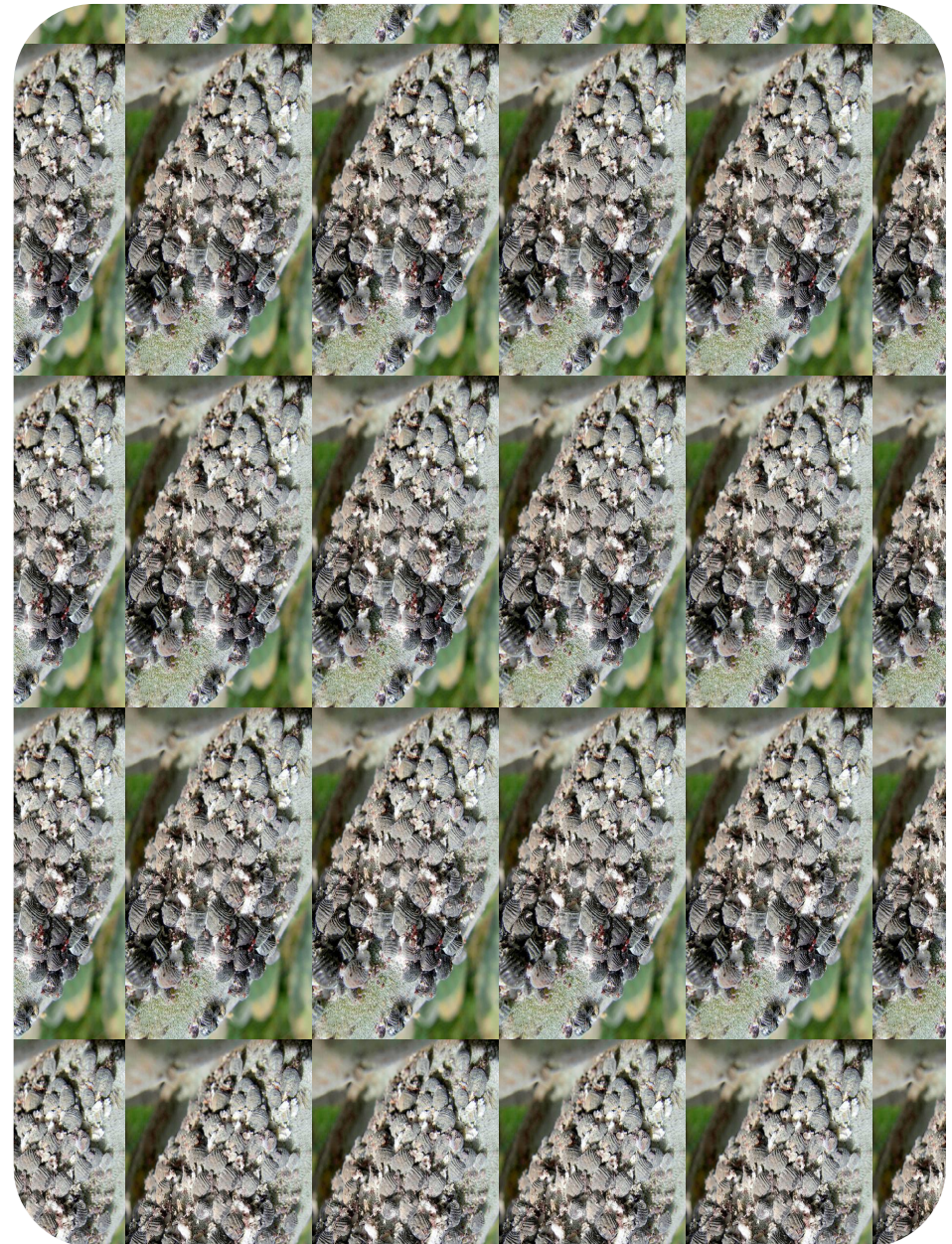
GT

LE CARMIN

Une cochenille le *Dactylopius coccus* d'Amérique du sud tropicale infeste les cactus Nopal afin d'y pondre ses œufs : les femelles produisent un colorant rouge à base d'acide **carminique** en grande quantité . Les aztèques et mixtèques utilisaient ce colorant .Les espagnols en comprirent très vite la valeur , l'exportèrent puis cultivèrent le nopal tout en gardant le secret .

Il faut 70000 femelles oeuvées pour 500 g. de colorant .

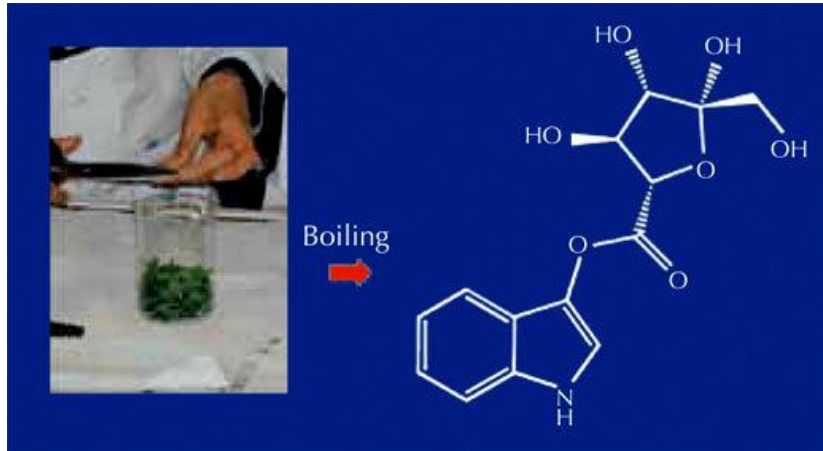
E120 est utilisé en alimentaire et en cosmétique .



UN ROUGE ANIMAL : LE MUREX

1
E
T
A
P
E
S

extracton

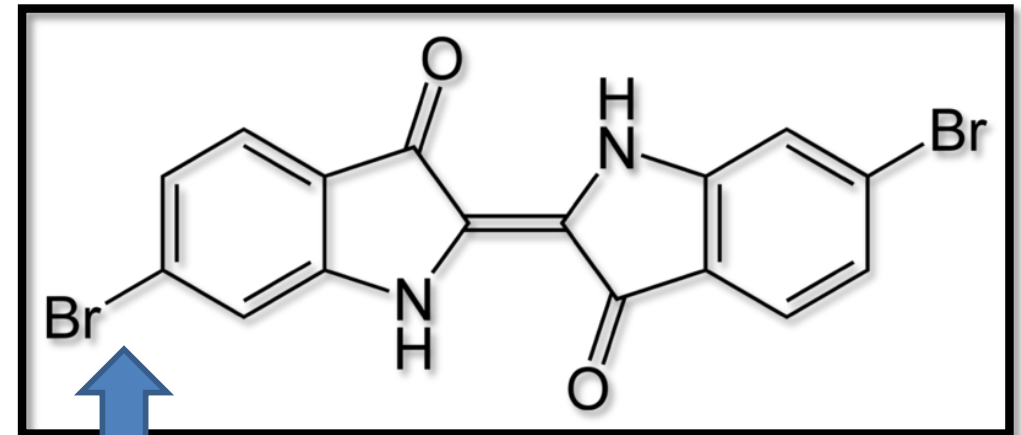
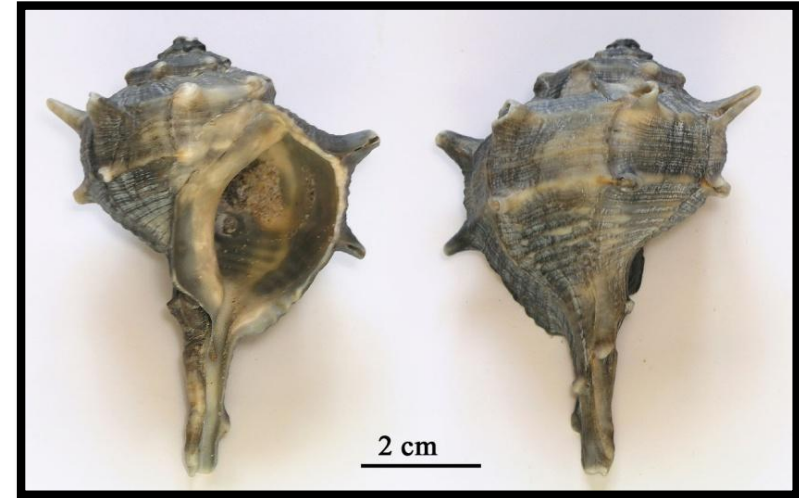
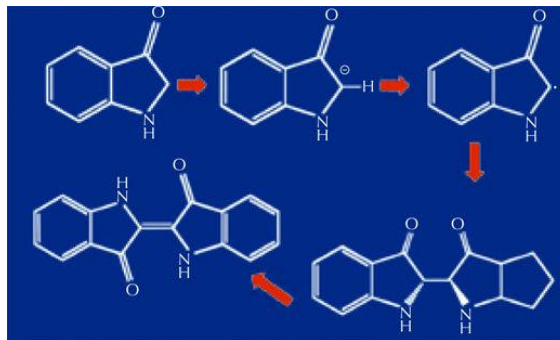


hydro
lise



Couplage de deux
Indolines

3



6-6' -;dibromoindigo
EXTRACTION DE L'INDIGO DU PASTEL

LA VOILE DE PHARAON



LE ROUGE CARDINAL OU LA POURPRE CARDINALICE

1 GR. DE TEINTURE PURE



10000 COQUILLES



PAUVRE ALESIA !!! QUE DE MUREX



ET CE DEPUIS 3500 ans



LE RESEDA ou GAUDE / GT

Gaude = être en joie

Réséda = celle qui apaise

Reseda luteola

Cultivée en grand pour la teinturerie en complantation avec des fourragères ou du sarrazin . Elle avait des rivales pour assurer une teinte jaune le carthame , la génestrelle et le safran .

(toutes trois de bon teint)
alors que la gaude était de GRAND TEINT .

Rivalité remise quand la chimie fine s'en est mêlée au XIX° s.



DES RIVALES DE LA GAUDE



Carthamus tinctoria
Ou Safran bâtard **GT**



Solidago virgae-aurea



S
A
F
R
A
N



ET D'AUTRES PLUS DISCRETES



COTINUS COGGYGRIA



L'épine-vinette

ET ENCORE:

La Camomille des teinturiers
Le Chêne Quercitron
Le Genêt des teinturiers
Le Tussilage
Le Robinier



Le curcuma

GT

DE BRUN A NOIR , PEU OU BROU

1- LES EXOTIQUES

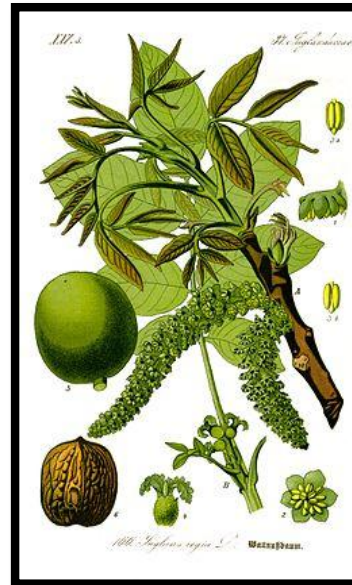
- 1- LE BOIS DE CAMPECHE
- Arbuste ou arbre des régions tropicales .
Haematoxylon campechianum .
Le **caméléon** des produits colorants , puisque , selon le mordantage on peut obtenir des teintes allant du **bleu au rouge , du violet aux mauves voire des noirs profonds** .
Ce bois très recherché a servi de prétexte à une guerre caraibienne entre l'Espagne et l'Angleterre qui a abouti , entre autres , à la création du Honduras britannique .
- 2- LE HENNE . Voir plus haut



DE BRUN A NOIR

2- LES EUROPEENNES

- **Le Noyer (GT)** ou **Juglans regia** . Cet arbre originaire d'Arménie , aime les endroits frais et se propage très vite par ses fruits ; très aimé des ébénistes et des médecins pour ses vertus thérapeutiques . Toute la plante contient **des tanins** aux vertus diverses dont la teinture des étoffes . L'oxydation de la juglone conduit à **une coloration tenace** .
 - **Le brou** est utile en pharmacie et
 - on peut en faire un vin.



DE BRUN A NOIR

UNE EUROPEENNE ; LA NOIX DE GALLE

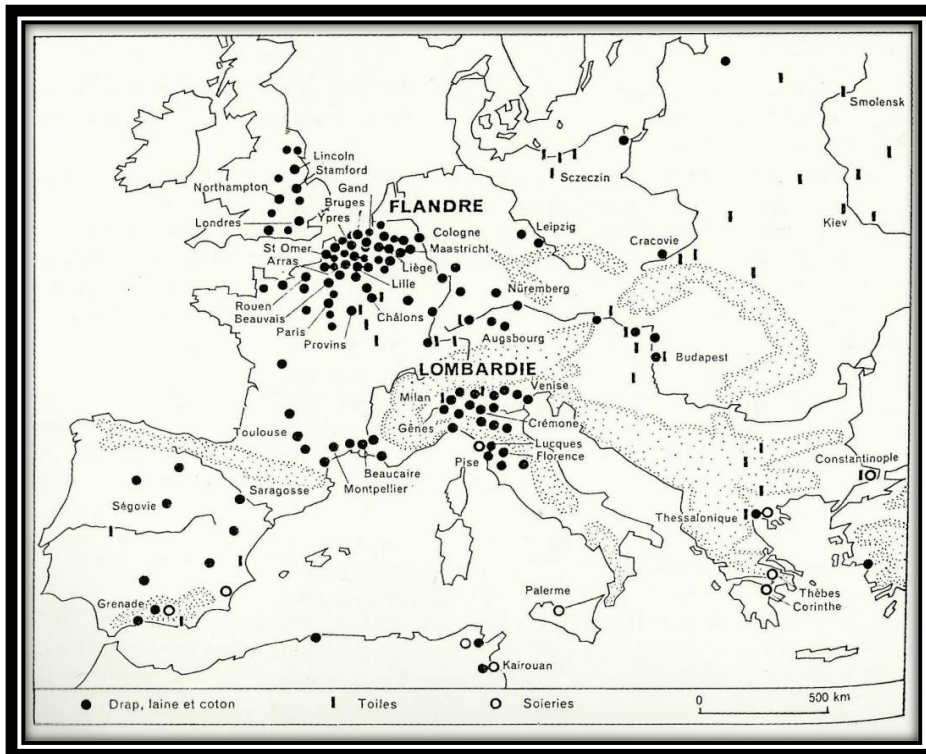
Cette **pomme de chêne** est une galle ,produit de la réaction des tissus végétaux feuilles et bourgeons , à une piqûre d'un insecte **l'andricus kollari** . La récolte est effectuée avant que l'insecte ne sorte . La galle est riche en tanins ellagiques qui noircissent à l'air en donnant une teinte tenace . **Encres noire et violette** .

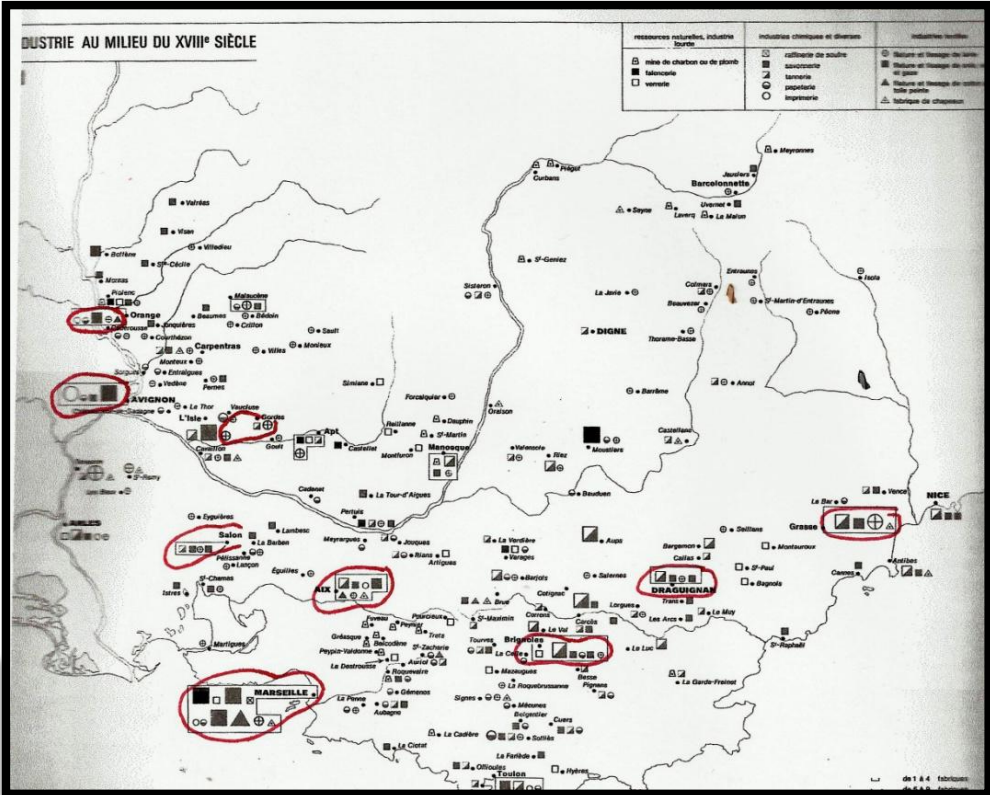


TISSUS, ETOFFES , TEINTURES ET VETEMENTS

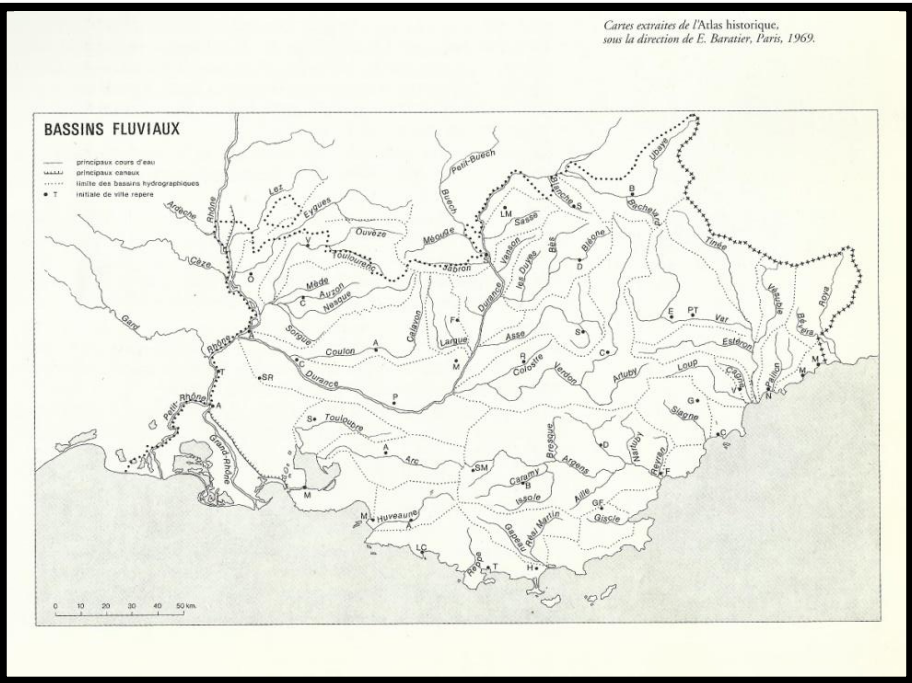
EXEMPLE DE LA PROVENCE

LE TEXTILE EUROPE ET France AU XIII^os.





Cartes extraites de l'Atlas historique, sous la direction de E. Barstier, Paris, 1969.



LES ATOUTS DE LA PROVENCE

CADRE PHYSIQUE ET HUMAIN

Territoire de montagnes ,alpilles , collines et petites plaines ,soumis à un climat sec en été , pluvieux en automne et au printemps . Ces pluies sont suffisantes pour alimenter des rivières et des fleuves côtiers ,capables de soutenir – avec ou sans aménagement – des minisines créatrices d'emploi .

Le climat est suffisamment rude pour que , la mémoire aidant , les paysans ne pratiquent pas la monoculture mais utilisent tous les atouts offerts par l'environnement .

Gelée de 1820 qui élimine la récolte de safran / Le terrible 02 02 1956 qui abima tant les oliviers de cette Provence

PAYS D'ÉCHANGES HUMAINS

- Intraterritoire .
- Transhumance des bergers de la haute Provence vers la basse en hiver .
- **Gavots des Alpes** descendant pour de menus travaux et parfois se fixant
 - Extraterritoire . Vagues successives de **ligures et de piémontais** du XV^e au XVIII^e s qui choisissent les bords du Rhône et la côte . Pour autant les ruraux représentent un % peu variable de la population ,soit 54 en 1315 et 56 en 1765 , bien que les villes comme Marseille , Aix , Arles et Avignon gonflent .
- Des étrangers façonnent le paysage humain appelés pour leur compétence inédite en France : **tisseurs de soie** en Avignon (14^e) ,**tisseurs de laine** à Marseille venant de Gênes et de Savoie , les spécialistes des **indiennes** à Aubagne et Avignon

LE PORT DES VETEMENTS ET LEUR CONFECTION

- **1-LA CONFECTION MAISON**
- Drap , toile , linge de maison , des **hardes de tous les jours** souvent confectionnés avec les productions locales , à l'aide de son arpent de chanvre ou de lin .
- Habits des paysans , artisans , bourgeois et petits nobles .
- **2- L'ACHAT POUR LE PARAITRE : les vêtements du Dimanche**
- Lors des grandes occasions , à fin d'ostentation , on se vêt d'étoffes fines . Les riches s'y complaisent et les montrent .
 - Draps colorés du Languedoc , Champagne et Flandres ,
 - Toiles de Paris ou de Rouen ,
 - Etoffes de soie de Lyon ,,velours d'Italie
- **Pour cette élégance** , c'est l'ouest qui donne le la : Avignon , Aix et Marseille ,villes prospères ou siègent des institutions .
- Mais , dans la seconde moitié du XVIII^os. les goûts de luxe commencent à gagner la campagne , Marseille et ses grands maîtres tendent à populariser des étoffes d'origine orientale : indiennes , piqué , boutis ...Cette tendance se concrétisera au XIX^os. la mécanisation rendant ces étoffes de moins en moins onéreuses .



Paysanne du XVIII^e s. portant
Jupe en chafarcani
retroussée
Jupon piqué d'indienne
Caraco d'indienne
Tablier de toile indigo



Robe d'été à la française
En toile de coton imprimée
À la planche de cuivre 1780



ORGANISATION DES METIERS

- **1-Travail domestique chez soi** , en famille pour la laine , le chanvre , le lin et l'élevage des vers à soie . Notons une **spécialisation sexuée** , les hommes cardent et tissent tandis que les femmes filent ; tout cela en papotant .
- Ce travail peut se faire en sous traitance de fabrique de maître . On parle de **fabrique artisanale** .
- Des **travailleurs indépendants** itinérants servaient à domicile pour des périodes variées de 1 à 6 mois .

2-Fabriques ,Usines et Manufactures

Fabriques artisanales ou des maîtres apprennent le travail à des apprentis ou des novices . Ces artisans se regroupent en **corporations** qui deviendront des **jurandes** . Très conservatrices ces corporations seront souvent des freins au progrès .

VOULUE PAR COLBERT , la tendance à la concentration se traduit dans les villes par un regroupement par métier : chapellerie , bonneterie , soieries et teintureries . Le tissage de la laine et du chanvre est peu touché . Tous sont utilisés dans ces établissements que sont les hospices d'Aix , Arles et Digne ..les arsenaux-bagnes de Marseille puis Toulon . On y effectue toutes les étapes depuis le cardage

LES PRODUCTIONS LOCALES

1-LE CHANVRE



2-LES AUTRES PRODUCTIONS LOCALES

1- **LE LIN** ,**originaire d'Asie** , répandu dans toute l'Europe depuis le Néolithique se traite comme le chanvre .

Nécessitant une terre de bonne qualité , peu d'eau mais de manière régulière . On le trouve dans les vallées de la Cagne et du Malvan mais cette culture est peu prisée des provençaux .

2- **LA RAMIE** , originaire de chine , essayée vers 1815 , mais sans lendemain .

3- **LE GENET d'Espagne** sur terrains calcaires , traité comme le chanvre . En 1848 des auffières le travaillaient encore à Marseille .

4- **L'ORTIE** , **très locale** , est traitée comme le chanvre et le lin.



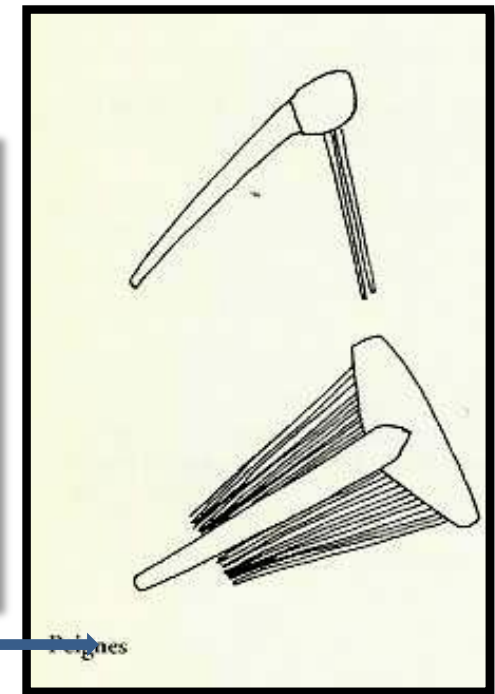
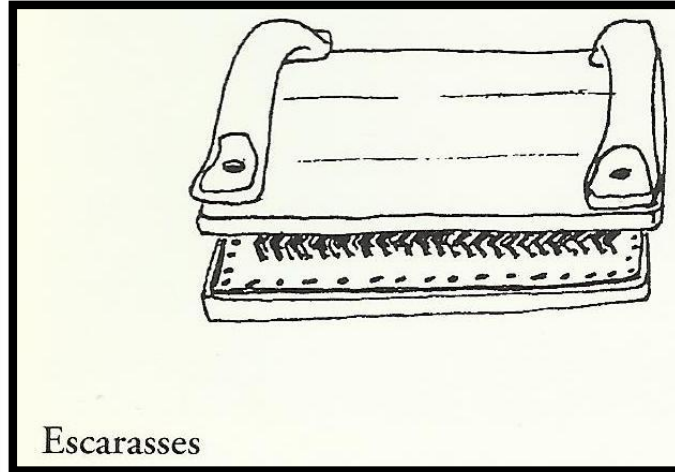
LES FIBRES ANIMALES : LA LAINE

- La laine de mouton est utilisée depuis des millénaires en Provence et des apports nombreux ont favorisés une grande diversité des races de mouton
- Tous les ovins ne migraient pas et on récoltait ainsi des laines de qualité différente .
 - **montagnarde** de finesse moyenne utilisées à Aix et en Arles ,
 - **estivenque**, issue du bétail non migrant , plus soyeuse que la précédente ,utilisée pour la trame .
 - **mérinos** ,fine ,onduleuse et soyeuse ,
 - **métis** ,**puyricarde** , **ravate** ,**l'agneline**

- **Traitements de la laine**
- Après la tonte
 - **triage** selon position sur la toison
 - **lavage du suint** plus ou moins prolongé selon les usages ultérieurs
 - *Peu de suint est bon pour le cardage*
 - *un peu pour certains tissages draps*
- Les autres laines essais d'élevage ge **lamas ,alpagas et yackslapin**
- **Crin de cheval ,de lapin**

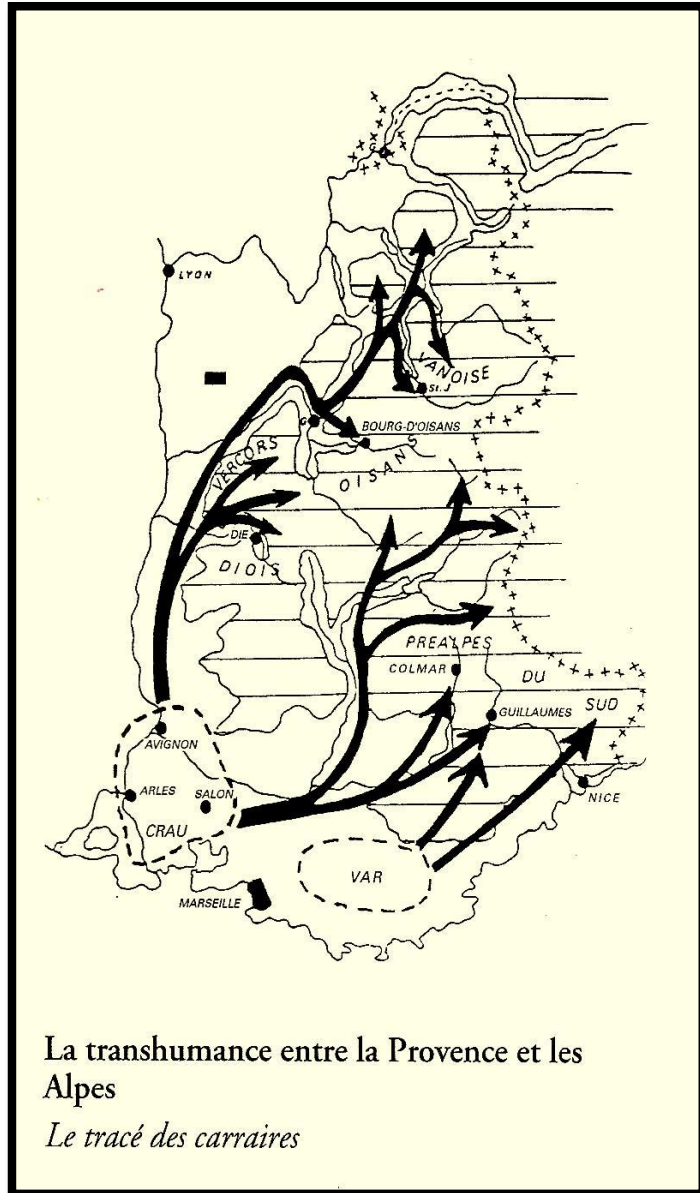
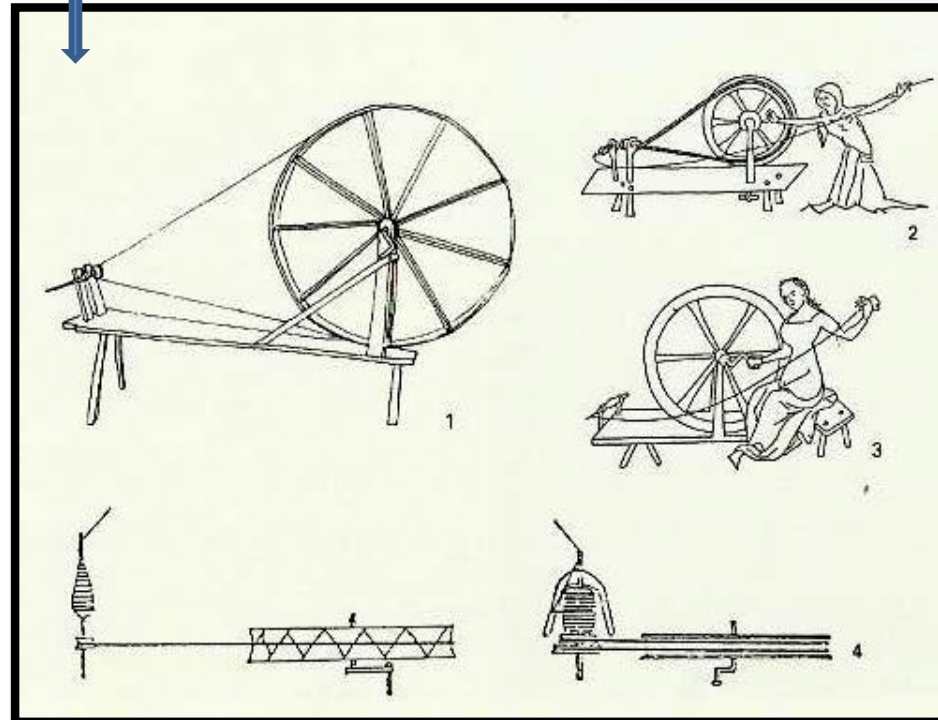
LA LAINE

CARDAGE



FILAGE

PEIGNAGE



La transhumance entre la Provence et les Alpes
Le tracé des carraires

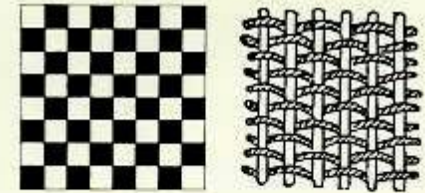
MAIS QUE SONT LES TISSUS ?

- Ce terme vient de texere ,soit tramer ,entrelaçon . C'est une alliance de fils de matière suspendus à un cadre qui sert de **chaîne** qui permet l'entrecroisement des **fils de trame** pour l'obtention d'**armures**.

- **3 armures fondamentales :**

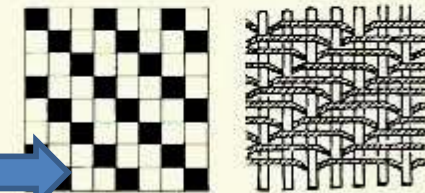
- • **toile** 1 pris /1 laissé par duite ,
- • **sergé** 1pris / 2 laissés par duite ,
- • **satin** 1 pris / 4 laissés par duite

TOILE →



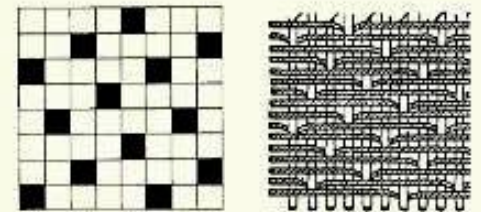
Armure toile : 1 pris, 1 laissé sur une duite, en alternance sur chaque duite.

SERGE →



Sergé 1/2 : 1 pris, 2 laissés sur une duite, avec décochement de 1 à chaque duite.
Existent : 1/3, 1/4, etc.

SATIN →



Satin de 5 à décochement de 2

LES TISSUS SELON LES FIBRES

LA LAINE

1- COMMUN

- **Cadis** pour flanelles pour mobilier ,vêtements hommes et femmes (camisoles ,cotillons teints ...)
- **Cordeillats** ou draps grossiers ,
- **Bure** ,étoffe très brute ,
- **Burat** ,drap léger de laine peignée ,
- **Serge** avec laine de rebut pour sièges
- **Pinchenat** pour vêtements de matelots et bergers .

2-EXPORTATION

- **Lamperies** -étoffes foulées-vers Gênes
- **Drap marseillais** teint au kermès vers la Syrie ,
- **Camelot** porté par les nobles , jupons ,haut de chausse et robe de chambre ,
- en soie et poil de chèvre angora .

LE CHANVRE

- **Toile pour drap fin et linge de corps** ,
- **Cordat** : nappes ,serviettes et emballage ,
- **Basin** avec rayures en relief ,
- **Damassés** nappe et serviettes à la venezy (de Venise) .

CHANVRE ET COTON

- **Cotonine** ,toile à voile (Marseille , La Ciotat et Toulon) ,
- **Futaine** (origine du Caire) duvetée à l'envers ,
- **Basin fil** et coton .

CHANVRE ET LAINE

- **Deml-laine** ,chaîne de chanvre et trame de laine blanche .